

东北农业大学本科教学质量监控 简 报

2018 年第 2 期（总第 5 期）

教学质量评估中心编制

2018 年 3 月 22 日

（内部资料，请勿外传）

目 录

★2017-2018-1 学期教学督导听课评价情况通报

★2017-2018-1 学期学生评教情况通报

★2017-2018-2 学期领导干部开学首日听课情况通报

2017-2018-1 学期教学督导听课评价情况通报

该学期教学督导共听课 634 人次，收回 634 份听课评价表，共涉及 17 个院（部）的 413 名教师的 389 门次课，课程覆盖率为 12.07%，教师覆盖率为 42.19%。教学督导听课评价表分为量化指标打分和主观评价两部分。具体情况总结如下。

一、量化指标打分情况

1. 总体情况

本学期督导评价的 634 人次中，督导评价得分在 95 分及以上的有 139 人次，占全部评价的 21.9%；得分在 90-95 分之间的有 250 人次，占全部评价的 39.4%；得分在 80-90 分之间的有 240 人次，占全部评价的 37.6%；得分在 80 分以下的有 5 人次，占全部评价的 0.79%。得分分布情况见图 1。

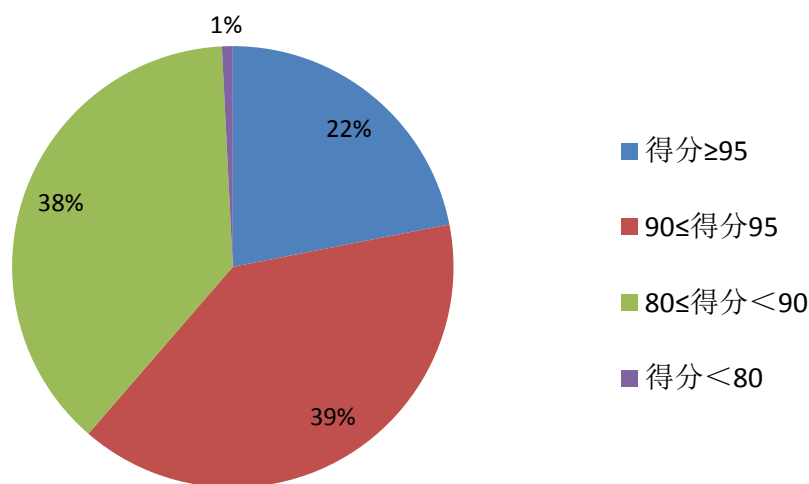


图 1 课堂教学质量总体评价得分分布

2. 被评价教师职称分布情况

教学督导评价的 617 人次（有 17 人次没有填写教师职称）

中，有 135 人次为正高级职称，副高级职称有 210 人次，讲师有 267 人次，助教有 5 人次。分布情况见图 2。

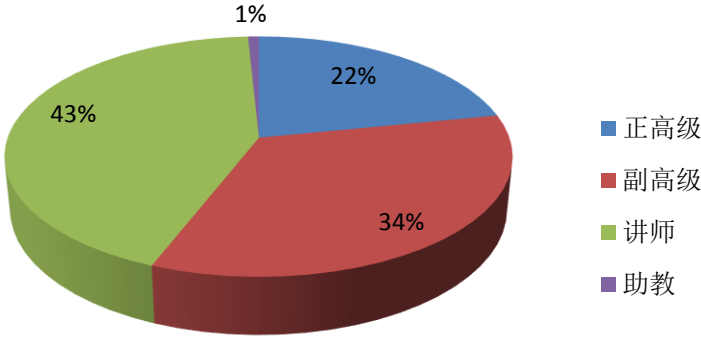


图 2 被评价教师职称分布情况

3. 不同职称教师课堂教学质量督导评价

从被听教师的职称来看，高级职称教师督导评价得分在 90 分及以上的占 84.4%，副高级职称教师占 61.9%，中级职称教师占 55.7%，评价分在 80 分以下的只有 5 人次（4 人）。详情见表 1、图 3。

表 1 不同职称教师课堂教学质量督导评价

教师职称	得分 ≥ 95		90 \leq 得分 <95		85 \leq 得分 <90		80 \leq 得分 <85		得分 ≤ 80		合计
	数量	比例	数量	比例	数量	比例	数量	比例	数量	比例	
教授	42	31.11%	72	53.33%	18	13.33%	2	1.48%	1	0.74%	135
副教授	49	23.33%	81	38.57%	71	33.81%	9	4.29%	0	0.00%	210
讲师	32	11.99%	94	35.21%	108	40.45%	30	11.23%	3	1.12%	267
助教	2	40.00%	1	20.00%	0	0.00%	1	20.00%	1	20.00%	5
合计	125	20.26%	248	40.19%	197	31.93%	42	6.81%	5	0.81%	617

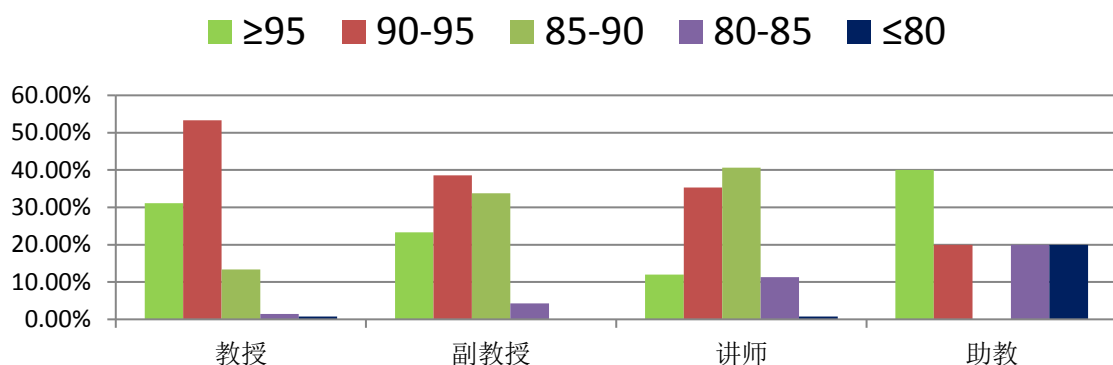


图 3 不同职称教师课堂教学质量督导评价

二、课堂教学的主观评价情况

1. 基本情况

(1) 教学表达

大多数教师教态自然，声音洪亮，语速适中，表达准确、清晰、流畅，能较好地把握教学进程。

(2) 教学态度和内容

绝大多数教师教学态度认真，能提前进入教室做好上课准备，授课时精神饱满，备课充分。大多数课堂教学目标明确，教学内容充实，讲课思路清晰、流畅，概念准确，重点难点突出，注重理论联系实际，较好地展现了教师扎实的专业功底和优良的师德师风。

(3) 教学手段与方法

许多教师在课堂教学中注重多种教学手段的合理运用。教师对知识点的剖析能结合课程内容和专业特点，采用课件、案例分析、实物展示、教具辅助等，不仅生动形象、通俗易懂，还使学生更专注于课堂，有效地调动了学生学习积极性，从而获得更深

层次的理解，课堂效果较好。多数教师的多媒体课件制作良好，能做到图文并茂，重点突出，板书、课件和教学内容结合良好。

多数教师授课时注重与学生的互动，能有效采用启发互动讨论等的方法提升课堂教学参与度，教学效果良好。有些教师开始思考教学方法的改革，如经管学院的王积田老师，利用了丰富的信息化资源，创造了学生自主学习的环境，使学生在课堂上能够更加积极主动地参与学习活动，让学生逐渐成为学习的主角。

（4）课堂管理

绝大多数教师能够有效管理课堂，学生出勤率普遍较高（大四除外），迟到人数也较少（67.5%的课堂没有学生迟到），很多教师将考勤纳入期末考试成绩，绝大多数课堂教学效果较好。

2. 存在的问题

（1）教学表达

对 20 位教师（其中 14 位是讲师）提出了降低语速的要求，留给学生思考空间；还有些教师存在讲课铺垫性语言过多、语言不够精炼、不够流畅、语言过于啰嗦、过于平淡等问题。

（2）板书和课件

教学督导对 71 位教师提出了加强板书。如板书设计不合理、无序、有些随意、凌乱；字体偏小、偏轻，后面同学看不清；板书太少、甚至无板书等。

对 26 门课程的 PPT 提出了意见，如 PPT 文字过多、过小；文字与背景的色彩搭配不妥，颜色太接近；语言不够精炼，重点

不够突出；课件过于详细；课件界面死板。

有些教师过分依赖课件，还有板书与课件结合得不够合理、不够紧密。

（3）教材

督导在听课过程中发现有 4 门课程没有教材，其中 2 门课程既无教材又无板书；发现有 4 门课教材内容存在问题（或错误）。

（4）讲述内容

讲述内容有问题的课堂有 14 个，主要反应教师对授课内容不熟练、与其他课程内容重复、内容太多重点不突出、没有脱稿授课、内容连贯性不够，还有教师上课易跑题等。

（5）课堂氛围

反应有 81 个课堂缺少或没有师生互动，督导专家建议提问要有针对性，增强互动，活跃课堂气氛。

（6）课堂管理

个别课堂学生迟到人数较多、出勤率低，后排的学生睡觉、玩手机等现象较多。教学督导对 58 位教师提出要加强课堂管理的建议。

2017-2018-1 学期学生评教情况通报

2017 年评估中心设立专项研究课题，基本确立了教师课堂质量评价指标，并邀请专家老师讨论完善，同时通过问卷调查测试其内容设置的有效性。目前基本形成了以学生为中心，结合学科专业特点，包含过程性评价和总结性评价的指标体系。在此基础上，简化提炼了以课程特点为基础的学生期末评课问卷，由原来的 12 道题 144 个字，改为现在的 5 道题 44 个字，简化了内容；由原来全面但略难理解的事实描述改为现在通俗易懂的效果提问，便于理解；同时采用《致全校本科同学的一封信》的形式，在校园网主页和掌上东农微信平台同步推出，引导学生积极客观地评价。

一、基本情况

2017 年 12 月 1 日至 2018 年 1 月 15 日，全校学生进行了 2017-2018 学年第一学期期末评教。

本次未设置评教与查看成绩相关联，学生自愿评教，应参评 259268 人次，实际参评 204774 人次，参评率为 78.98%，比较上次自愿评教（2016-2017-1 学期）增加了 29.48%。

本次评教共涉及 21 个院部（处）2208 门次课程，其中参评率 90%及以上的有 707 课次，占比 32.0%；参评率 80%-90%的有 384 门次，占比 17.4%；参评率 70%-80%的有 272 门次，占比 12.3%；参评率 60%-70%的有 178 门次，占比 8.1%；低于 60%的有 667 门次，占比 30.2%，其中无人参评的门次有 8 门。如下图。

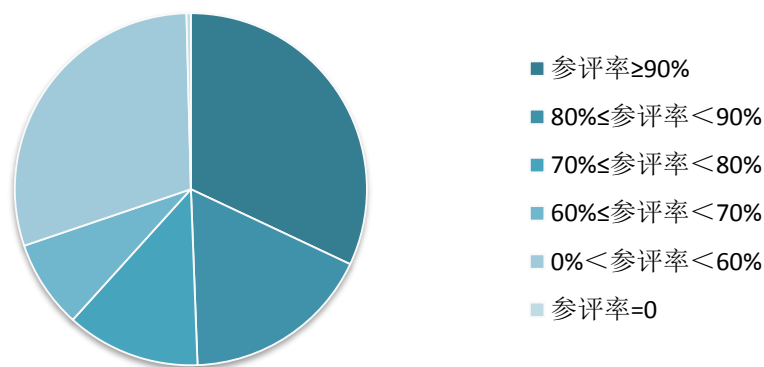


图 1 课程参评率分布情况

二、量化得分情况

课程得分数据是由系统自动剔除 3%最高分和 3%最低分后的平均值。得分分布情况见下表 1。

表 1 学生评教得分分布表

课程总门次数	得分≥97	95≤得分<97	90≤得分<95	80≤得分<90
2208 门次	1986 门次	119 门次	74 门次	29 门次
所占比重	89.9%	5.4%	3.4%	1.3%
前一学期	94.8%	3.6%	1.4%	0.2%

本次学生评教分数区分度依然不够明显，得分 99 分（满分）的课次有 1027 门，占比 46.5%。区分度低的主要原因是学生对评教工作的关注和重视程度不够，也不排除学生使用“一键评教”软件进行评价。另外，在技术层面虽然大幅简化了评教指标，但是囿于评教系统传统老化，评教方式未更新，无法从本质上调动学生们的积极性。下一步我们将进行“学生评教”的专项调查，了解学生的现实做法和真实想法。

三、主观评价问题梳理

本次评教共收集到 12635 条有效主观评价，学生对我校教师教书育人、教师学识、教学方法与艺术等方面给予了较高的评价与赞誉。同时，也有学生对部分教师教学态度不严谨、教学方法不恰当、教学效果不明显等方面进行了评价与反映，问题较为突出的具体评价有 68 条，涉及到 14 个学院 54 位教师。主要内容包括以下几个方面。

1. 教学秩序方面。有学生反映有的老师“迟到次数有点多；有的老师“因教室太冷而早退”；有的老师甚至存在缺课现象。

2. 教学态度方面。有学生反映有的教师“上课敷衍，总说与课程无关的内容”；有的老师“上课题外话太多”“其他知识很丰富，与课程有关的讲得少”；有的老师“态度不端正，经常知识讲解错误”；有的老师“上课总是讲一些没用的东西，导致课程进度落后”。

3. 教学准备方面。有学生反映有的教师“教学准备不充分，操作不是很熟练，还要想一会”；有的老师“软件要思考很久如何操作”。

4. 教学方法方面。有学生反映有的老师“授课不讲原理，听不懂”；有的教师“讲课有点枯燥无味”；“讲课有些死板，照着课本读资料”；有的教师“思维不是很清晰”；有的教师“主要是批评，却不指出怎么改善”；有的教师“讲话速度太快”。

5. 课堂管理方面。有学生反映有的老师“不怎么在乎出勤人数”“上课根本不管”“学生课堂积极性不高”。

6. 师德师风方面。有学生反映个别老师“对地域有针对性语

言”“辱骂学生有病”“曾说最讨厌做错题的学生，这样的学生最可恨”“出口伤人”。

下一步将学生评价内容以“教学质量监控表”的形式有针对性地反馈给相应教师，了解原因并督促改善。

四、建议

1. 进一步加强对教师教学规范性要求。学校和学院应进一步加强师德师风建设，严格上课纪律、端正教学态度、遵守职业道德规范；提高教师授课水平，寻找优秀典型，树立标杆，开展教学示范课、精品课活动，营造传帮带的良好氛围；同时开展有针对性的培训班，触动教师，帮助提高。

2. 引导学生正确认识评教工作。“评教”被大多学生狭义理解为“评价教师”，其实“评教”中“教”是指“教”这一行为的实施情况及效果，其目的在于改进。因此应加大学生评教的宣传力度，提高学生对评教工作的认识，消除学生的消极顾虑心理，端正评教态度，从而提高学生评教数据的信度和效度。

3. 加快推进教学评价系统的开发试用。依托最新的教学评价系统，有效推进评教方式方法的深入改革。目前智慧校园的评价系统已完成平台框架构建，配置完成后将进行小范围试用，计划逐步实现过程性评价和总结性评价相结合的新型评价手段，呈现“教”“学”效果零距离互动，方便教师及时改进教学，还有利于调动学生参与评教的积极性。

2017-2018-2 学期领导干部开学首日听课情况通报

根据《东北农业大学各级领导干部听课制度》（东农校发〔2014〕67号）文件要求，2018年3月5日，本学期开学第一天，全体学校领导、党政机关部门负责人、校督导组全体成员、各学院书记、院长及教学副院长深入教学第一线，了解掌握教学运行、教学秩序及教学设施、教学环境等情况。本次在确定各级领导干部开学首日听课任务时，对听课节次做了调整，适当扩大了听课时间范围，改变了上午第一节听课过于集中的现象。本学期共安排听课90门，收回听课评价表56份，回收率为62%，根据已收回的听课表总结分析如下。

一、量化评价情况

评价结果中总体评价“优”的有47门，占84%，比上学期环比增长7%；评价结果为“良”的有9门，占19%，环比减少了3%；没有“中”评和“差”评。

其中教师授课情况方面，“按时授课，精神饱满”得优率为100%，“教学文件携带齐全”得优率为98%，“内容丰富，备课充分”得优率为89%，“思路清晰，重点突出”得优率为91%，“合理应用现代教育技术”得优率为73%，“注意启发学生思维，有良好的交流技巧”得优率为71%，“有效维护课堂纪律，教学时间利用充分”得优率为80%。学生听课状态方面，“按时到课，出勤率高”得优率为73%，“携带教材，认真记笔记”得优率为54%，“积极与教师互动，思维活跃”得优率为54%，“认真听讲，

课堂纪律好” 得优率为 80%。如图 1 所示。

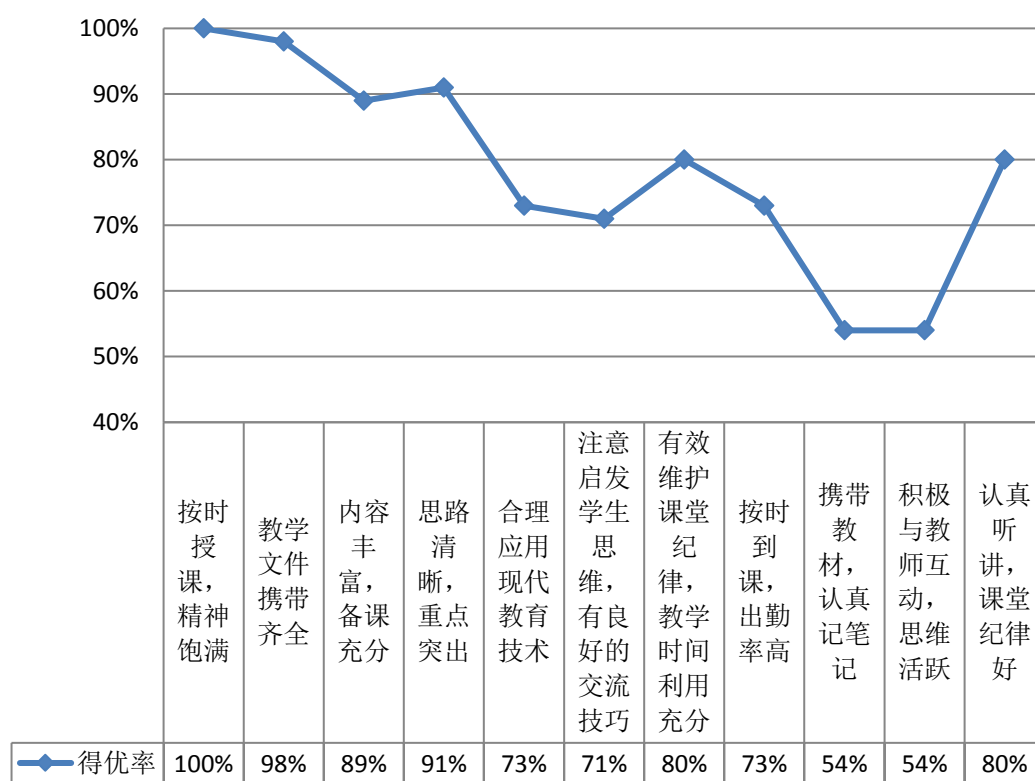


图 1 量化评价各项内容的得优率

教师授课情况方面得优率最低的是“注意启发学生思维，有良好的交流技巧”，在主观评价中也有所体现；学生听课状态方面得优率最低的两项是“携带教材，认真记笔记”和“积极与教师互动，思维活跃”，前者是多次被提出的老问题，甚至有的学生“只空着手听讲，连纸笔都不带”；后者与教师授课得优率最低项不谋而合，在一定程度上体现了大部分学生认真听讲，但思维融入教学内容的深度和活跃度不够。

有 37 位评价人统计出勤率，满勤的占 35%，环比增长 1%；出勤率在 95%-99%的占 41%，环比增长 7%；出勤率在 90%-95%的占 11%，环比降低了 1%；出勤率在 90%以下的占 14%，环比降低

了 6%。

二、意见梳理

有 35 位评价人填写“意见建议”，根据本次评价人反馈，学校在教学设施建设、教师课堂教学、学生学习状态等方面需要加强与完善，上学期反馈的“班额过大的问题”本次没有出现。为保留意见的原始性和改进的针对性，原文梳理如下：

（一）教学环境与设施

1. 主楼 216 “墙角灰已成网状；遗留的透明胶较多”。
2. 研楼 202 “教室偏冷”“黑板有些斜，影响美观”。
3. 研楼 302 “墙体局部发霉，需要粉刷，窗帘需清洗”。
4. 研楼 305 “多媒体教室应安装窗帘”。
5. 研楼 501 “窗帘安装不到位，临近讲台处窗帘布与挂钩有脱离现象，白板反光，后排学生看不清白板反光处教师写的字”。
6. 研楼 506 “幕布应左移，放多媒体时板书太少”。
7. 教学楼 604 “黑板略显陈旧，建议更换”。
8. 成栋楼 212 “教室听不到铃声”，“教室较冷”。
9. 成栋艺术楼 522 “教室温度稍低”。
10. 实验楼实验四 “黑板有一侧不稳，板书时会抖”。
11. “教室电脑 office 软件是 2003 版，急需更新”。

（二）教师课堂教学

1. 有的缺乏课堂管理。“学生上课说话较多，教师不注意维护课堂纪律”“部分学生玩手机不听课，应提醒听课”。
2. 有的教学表达有待增强。“讲课有些快，不注意课堂节奏”

“板书不清晰”“板书的字需要再大一点”“多练练板书”。

3. 有的教学互动较少。“理论内容偏多，可以设计更多的互动形式”“缺少互动，有学生看手机、走神”。

4. 有的教学内容准备不充分。“教学信息量和教学内容过少，没有教材，讲授内容与知识点紧密度不够”。

（三）学生学习状态

1. 个别学生“还没有进入学习状态”，存在“玩手机、不认真听讲”的情况。部分学生“记笔记的情况较差，只是带教材听讲”。

2. 有些学生“上课时吃早饭，影响课堂学习环境”。

3. 有个别班级“学生迟到人数较多，迟到学生没有感到愧疚，建议加强学生守时教育”。

三、改进与建议

1. 增强教师课堂管理意识，创新管理方式方法。首先，明确教师管理课堂的主人翁角色。在课堂教学过程中，教师处于把控整个课堂氛围的主导地位，学生“到课率”“抬头率”“听课率”绝大部分取决于教师课堂教学的魅力和管理课堂的能力。因此，一方面充实教学内容、创新教学方法、巧用教学手段来提高教学课堂吸引力，另一方面还要运用有原则、有实效的方法措施，来督促学生认真听课、记笔记，应进一步重视并强化课堂管理。

2. 合理运用教学手段，丰富教学表达。通过相关技能培训，学习运用最先进的教育技术和教育手段，提高课堂先进性和丰富性，反馈中提到“建议一些图表应用 PPT 展示”“需提高课件质

量”“多媒体存在完善空间”等；但同时应根据课程性质，加强板书与现代教育技术的合理搭配使用。本次反馈中提到“适当增加板书”“建议老师有点板书”“板书应有设计与规划”，还要正确认识传统教学手段板书的重要性。

3. 加强师生有效互动，营造良好的“教·学”氛围。反馈中多次提到“建议多增加与学生互动环节”“教学互动有待加强”“建议多与学生互动”等。应加强以学生为中心，以学生学习效果为中心的理念，由“老师讲得好”向“学生学得好”转变，即时进行教学内容的沟通，紧抓学生注意力，并有意识地引导，启发学生思维；同时采用趣味性教学，提高学生兴趣。

总体来说，在开学首日听课过程中反映出我校教师精神面貌好，教学准备充分，教学文件齐全，内容充实，重点明确，能够认真组织课堂纪律并与学生有较好的互动；学生出勤率良好，大部分学生认真听课，专心记笔记，积极与教师互动。整体情况比上学期有所改善。

主 审：李伟凯
主 编：张 铁
副 主 编：黄嘉鑫

本期编辑：马朝珉 李英今
联系电话：0451-55191135
E-mail: pgbgs@neau.edu.cn

抄送：校领导，相关职能部处领导，各学院书记、院长、教学副院长。